

ความสัมพันธ์ระหว่างการให้สินเชื่อของธนาคารพาณิชย์กับการเจริญเติบโต  
ทางเศรษฐกิจของประเทศไทย

Relationship Between Commercial Bank's Lending  
and the Economic Growth of Thailand

นนนภัส วาชัยยุง<sup>1</sup> และ จิราคม สิริศรีสกุลชัย<sup>2</sup>

Nongnaphat Wachaiyung<sup>1</sup> and Jirekom Sirisrisakulchai<sup>2</sup>

บทคัดย่อ

การศึกษาวินิจฉัยครั้งนี้มีวัตถุประสงค์เพื่อศึกษาความสัมพันธ์ระหว่างปริมาณการให้สินเชื่อของธนาคารพาณิชย์กับการเจริญเติบโตทางเศรษฐกิจของประเทศไทย โดยการศึกษาในครั้งนี้ใช้ข้อมูลช่วงยาว (panel data) ของแต่ละจังหวัดในประเทศไทยจำนวน 76 จังหวัด ตั้งแต่ปี พ.ศ.2547 ถึง ปี พ.ศ.2556 รวมทั้งสิ้น 10 ปี โดยการประมาณค่ามีการทดสอบแบบ dynamic panel data และใช้การประมาณค่าแบบ GMM เพื่อทดสอบความสัมพันธ์ระหว่างปริมาณการให้สินเชื่อของธนาคารพาณิชย์กับการเจริญเติบโตทางเศรษฐกิจของประเทศไทยและปัจจัยที่มีผลต่อการเจริญเติบโตทางเศรษฐกิจของประเทศไทย โดยใช้ข้อมูลผลิตภัณฑ์มวลรวมรายจังหวัด (Gross Provincial Product : GPP) เป็นตัวแทนวัดการเจริญเติบโตของประเทศ ผลการทดสอบพบว่า กรณีมีตัวแปรอัตราเงินเฟ้อ (ระยะเวลา 8 ปี)พบว่าตัวแปรที่มีนัยสำคัญทางสถิติ ได้แก่ (1) ปริมาณการให้สินเชื่อของธนาคารพาณิชย์รายจังหวัด (2) จำนวนผู้ประกอบการที่จดทะเบียนพาณิชย์ (3) อัตราเงินเฟ้อรายจังหวัด มีนัยสำคัญทางสถิติที่ระดับ 0.01 ส่วน (4) งบประมาณรัฐบาลรายจังหวัด (5) อัตราการว่างงานรายจังหวัด จากการประมาณการพบว่าไม่มีนัยสำคัญทางสถิติ กรณีศึกษาไม่มีตัวแปรอัตราเงินเฟ้อ (ระยะเวลา 10 ปี) พบว่าตัวแปรที่มีนัยสำคัญทางสถิติ ได้แก่ (1) ปริมาณการให้สินเชื่อของธนาคารพาณิชย์รายจังหวัด (2) งบประมาณรัฐบาลรายจังหวัด (3) จำนวนผู้ประกอบการที่จดทะเบียนพาณิชย์ (4) อัตราการว่างงานรายจังหวัด มีนัยสำคัญทางสถิติที่ระดับ 0.01 ในส่วนของปริมาณการให้สินเชื่อของธนาคารพาณิชย์รายจังหวัดนั้นจากผลทดสอบพบว่าเมื่อพิจารณาการเจริญเติบโตของผลิตภัณฑ์มวลรวมรายจังหวัดในทิศทางตรงกันข้าม มีตัวแปรอัตราเงินเฟ้อ (ระยะเวลา 8 ปี) เมื่อสัดส่วนของปริมาณการให้สินเชื่อของธนาคารพาณิชย์ต่อผลิตภัณฑ์มวลรวมรายจังหวัดเพิ่มขึ้นร้อยละ 1 จะทำให้อัตราการเจริญเติบโตของผลิตภัณฑ์มวลรวมจังหวัดรายคนลดลงร้อยละ 0.13 กรณีศึกษาไม่มีตัวแปรอัตราเงินเฟ้อ (ระยะเวลา 10 ปี) พบว่าเมื่อสัดส่วนของปริมาณการให้สินเชื่อของธนาคารพาณิชย์ต่อผลิตภัณฑ์มวลรวมรายจังหวัดเพิ่มขึ้นร้อยละ 1 จะทำให้อัตราการเจริญเติบโตของผลิตภัณฑ์มวลรวมจังหวัดรายคนลดลงร้อยละ 0.35

ABSTRACT

The present study aims to investigate the relationship between lending volume of Thai commercial banks and economic growth of Thailand based on panel data of 76 provinces in Thailand covering 10 years' period from 2004 to 2013. An autocorrelation test was performed

on these dynamic panel data and the relationship between lending volume and economic growth was determined by GMM estimation. In this study, Gross Provincial Product : GPP was used as the proxy of economic growth.

The findings from the test in the case containing inflation rate variable (8 years' panel data) revealed three variables that are statistically significant at 0.01 level including (1) provincial lending volume of commercial banks, (2) number of business operators with commercial registration, and (3) provincial inflation rate while the other two variables are not statistically significant including (4) government budget allocated to the province, and (5) provincial unemployment rate. In the case not containing inflation rate variable (10 years' panel data), the test indicated that all four variables are statistically significant at 0.01 level including (1) provincial lending volume of commercial banks, (2) government budget allocated to the province, (3) number of business operators with commercial registration, and (4) provincial unemployment rate. From the GMM estimation, it was found that the lending volume of commercial banks in a province affected the GPP growth of that province in the opposite direction. In the case incorporating the inflation rate variable (8 years' panel data), the 1 % increase in the proportion of lending volume of commercial banks in the GPP will decrease the growth rate of GPP per capita by 0.13 %. Meanwhile, in the case not including the inflation rate variable (10 years' panel data), the 1 % increase in lending volume of commercial banks/GPP ratio will decrease the growth rate of GPP per capita by 0.35 %.

## ที่มาและความสำคัญ

ธนาคารพาณิชย์นับเป็นสถาบันการเงินภาคเอกชนที่มีความสำคัญที่สุดในประเทศไทย เพราะมีปริมาณเงินฝากและจำนวนเงินให้กู้สูงสุดเมื่อเทียบกับสถาบันการเงินอื่นๆ ปริมาณการให้สินเชื่อของธนาคารพาณิชย์ส่วนใหญ่แล้วเป็นการให้สินเชื่อโดยเงินให้กู้ คิดเป็นร้อยละ 75.46 (เฉลี่ยย้อนหลัง 5 ปี พ.ศ.2553-2557) ของปริมาณเงินให้สินเชื่อของทั้งระบบ รวมเงินให้สินเชื่อจะมีปริมาณเพิ่มขึ้นทุกๆปี ปริมาณเงินฝากและเงินให้สินเชื่อของธนาคารพาณิชย์ ณ สิ้นปี พ.ศ.2557 มีจำนวน 135.43 ล้านล้านบาท และ 146.86 ล้านล้านบาท ปริมาณเงินให้เชื่อคิดเป็นสัดส่วนต่อเงินฝาก ร้อยละ 108.85 การที่ปริมาณเงินให้สินเชื่อของธนาคารพาณิชย์มีสัดส่วนที่มากกว่าปริมาณเงินฝาก เนื่องมาจากการกู้ยืมเงินของธนาคารพาณิชย์ทั้งในประเทศและต่างประเทศ โดยข้อมูล ณ สิ้นปี พ.ศ.2557 เงินกู้ยืมของธนาคารพาณิชย์ที่จดทะเบียนในประเทศไทยทั้งระบบมีจำนวน 19.24 ล้านล้านบาท (ธนาคารแห่งประเทศไทย, 2558) ธนาคารพาณิชย์จึงมีบทบาทสำคัญในการทำให้ระบบการเงินและเศรษฐกิจสามารถดำรงอยู่ได้อย่างราบรื่นและต่อเนื่อง โดยผ่านการให้สินเชื่อของธนาคารไปยังภาคครัวเรือนและภาคธุรกิจ ภาคครัวเรือนนำเงินที่กู้ยืมได้ไปใช้จ่ายเกิดเป็นการบริโภคมวลรวม ภาคธุรกิจนำเงินที่กู้ยืมได้ไปลงทุนทำธุรกิจต่าง ๆ ก่อให้เกิดการจ้างงาน การผลิต ส่งผลให้ผลิตภัณฑ์มวลรวมภายในประเทศมีการขยายตัวทำให้เศรษฐกิจสามารถขยายตัวได้เพิ่มขึ้นอย่างต่อเนื่อง

## วัตถุประสงค์ของการศึกษา

เพื่อศึกษาความสัมพันธ์ระหว่างปริมาณการให้สินเชื่อของธนาคารพาณิชย์กับการเจริญเติบโตทางเศรษฐกิจของประเทศไทย

## ประโยชน์ที่คาดว่าจะได้รับจากการศึกษา

ใช้ในการวางแผน, กำหนดแนวทางการดำเนินงานและการวางนโยบายของสถาบันการเงินต่างๆในการขยายสินเชื่อ

## ขอบเขต/เครื่องมือการศึกษา

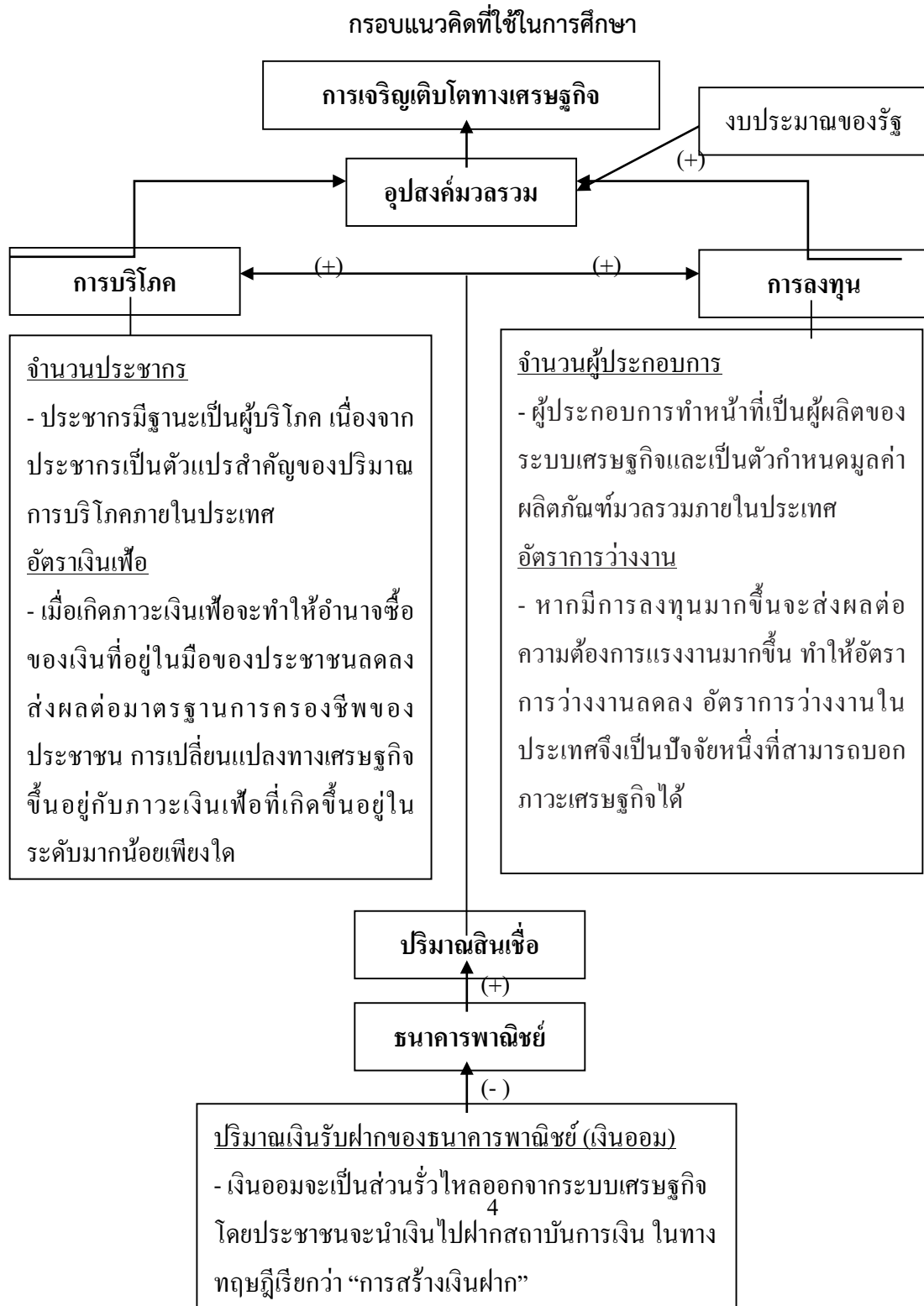
ในการศึกษาในครั้งนี้ ใช้ข้อมูลทุติยภูมิรายปี ระหว่างปี 2547-2556 โดยมีแหล่งที่มาของข้อมูลดังนี้

ตัวแปรตาม			
ตัวแปร	ความหมาย	หน่วย	ที่มา
<i>Growth</i>	การเจริญเติบโตทางเศรษฐกิจของประเทศไทย โดยใช้ข้อมูลผลิตภัณฑ์มวลรวมรายจังหวัด (Gross Provincial Product : GPP)	ล้านบาท	สำนักงานคณะกรรมการพัฒนาการเศรษฐกิจและสังคมแห่งชาติ
ตัวแปรอิสระ			
<i>Cd</i>	ปริมาณการให้สินเชื่อของธนาคารพาณิชย์	ล้านบาท	ธนาคารแห่งประเทศไทย
<i>Dpb</i>	ปริมาณเงินรับฝากของธนาคารพาณิชย์	ล้านบาท	ธนาคารแห่งประเทศไทย
<i>Bg</i>	งบประมาณรัฐบาลของแต่ละจังหวัด	บาท	สำนักงบประมาณ
<i>En</i>	จำนวนผู้ประกอบการตามการจดทะเบียนกับกรมพัฒนาธุรกิจการค้าของแต่ละจังหวัด	ราย	กรมพัฒนาธุรกิจการค้า กระทรวงพาณิชย์
<i>Pp</i>	จำนวนประชากรรายจังหวัด	คน	สำนักงานสถิติแห่งชาติ
<i>Uem</i>	อัตราการว่างงาน	ร้อยละ	สำนักงานสถิติแห่งชาติ (ร้อยละของผู้อยู่ในกำลังแรงงาน)
<i>Inf</i>	อัตราเงินเฟ้อ	ร้อยละ	สำนักดัชนีเศรษฐกิจการค้า กระทรวงพาณิชย์

## วิธีการศึกษา/วิธีวิเคราะห์ข้อมูล และสถิติที่ใช้ในการศึกษา

การทดสอบความสัมพันธ์ระหว่างปริมาณสินเชื่อของธนาคารพาณิชย์ในประเทศไทยและการเจริญเติบโตทางเศรษฐกิจของประเทศไทย โดยอาศัยข้อมูลทางสถิติจากหลายหน่วยสำรวจ (cross section) ที่แต่ละหน่วยสำรวจมีข้อมูลเรียงตามเวลา (time series) โดยข้อมูลเหล่านี้เรียกว่า Panel Data เป็นการ

วิเคราะห์ข้อมูลชนิดพหุมิติ คือ มีตัวแปรอิสระหลายตัวแต่เป็นข้อมูลที่บันทึกเรียงตามเวลา (multiple time period) โดยในการวิเคราะห์ครั้งนี้เป็นแบบ dynamic panel data เนื่องจากตัวแปรอิสระแต่ละตัวจะมีระยะเวลาผลกระทบของช่วงเวลา และใช้สมการถดถอยในการทดสอบความสัมพันธ์ของข้อมูลดังกล่าว ในส่วนนี้จะกล่าวถึงแบบจำลอง Dynamic Panel Data Model โดยเริ่มอธิบายแบบจำลองการถดถอยเชิงเส้นเบื้องต้น และวิธีการประมาณค่าพารามิเตอร์ในแบบจำลองดังกล่าว จากนั้นจะอธิบายแบบจำลอง Dynamic Panel Data Model ซึ่งเป็นแบบจำลองที่ใช้กับข้อมูลแบบพาแนล และแบบจำลองยังพิจารณาถึงพลวัต (Dynamic) ของตัวแปรตาม ซึ่งเป็นลักษณะที่สำคัญในการศึกษาการเติบโตของเศรษฐกิจ การประมาณค่าของแบบจำลอง Dynamic Panel Data Model จะใช้ตัวประมาณค่าของ Arellano and Bond (1991)



## ขั้นตอนการศึกษา

การทดสอบความสัมพันธ์ระหว่างปริมาณการให้สินเชื่อของธนาคารพาณิชย์กับการเจริญเติบโตทางเศรษฐกิจของประเทศไทยและปัจจัยที่มีผลต่อการเจริญเติบโตทางเศรษฐกิจของประเทศไทย โดยมีปัจจัยที่เกี่ยวข้อง ได้แก่ ปริมาณการให้สินเชื่อของธนาคารพาณิชย์, งบประมาณรัฐบาลของแต่ละจังหวัด, จำนวนผู้ประกอบการตามการจดทะเบียนกับกรมพัฒนาธุรกิจการค้า, จำนวนประชากรรายจังหวัด, อัตราการว่างงาน และอัตราเงินเฟ้อ โดยใช้ข้อมูลทุติยภูมิตั้งแต่ปี พ.ศ.2547- ปี พ.ศ.2556

โดยมีแบบจำลองของการวิเคราะห์ดังนี้

$$Y_{it} = \alpha_t + \sum \beta Y_{it-1} + \sum_{k=1}^k X_{kit} + f_i + \varepsilon_{it}$$

โดย

i	คือ	จำนวนจังหวัดที่ต้องการศึกษา โดย i = 1,2,.....,N
t	คือ	จำนวนปีที่ต้องการศึกษา โดยที่ t = m+1,....., T
Y <sub>it</sub>	คือ	ตัวแปรที่ต้องการศึกษา ณ เวลา t
X <sub>k</sub>	คือ	ตัวแปรที่มีผลกระทบ
α, β	คือ	ค่าสัมประสิทธิ์
f <sub>i</sub>	คือ	ตัวกำหนดแบบจำลองว่าเป็น fixed หรือ random
ε <sub>it</sub>	คือ	ค่าความคลาดเคลื่อน

เมื่อได้แบบจำลองแล้วสามารถนำมาเขียนสมการได้ดังนี้

$$\text{Growth}_{it} = \beta_0 + \gamma \text{Growth}_{it-1} + \beta_1 \text{Cd}_{it} + \beta_2 \text{Dpb}_{it} + \beta_3 \text{Bg}_{it} + \beta_4 \text{En}_{it} + \beta_5 \text{Pp}_{it} + \text{Uem}_{it} + \beta_7 \text{Inf}_{it} + \mu_{it}$$

โดย

i	คือ	ข้อมูลภาคตัดขวางแทนด้วยจังหวัด (1, 2, 3, ....., 76)
t	คือ	ข้อมูลภาคอนุกรมเวลา (ปี พ.ศ. ตั้งแต่ พ.ศ.2547-2556)
β <sub>0</sub> , ..., β <sub>6</sub>	คือ	ค่าสัมประสิทธิ์
u <sub>it</sub>	คือ	ค่าความคลาดเคลื่อนของข้อมูลแต่ละจังหวัดแต่ตัวแปรอิสระ

ดังนั้น

$$u_{it} = u_i + n_t + \varepsilon_{it}$$

- เมื่อกำหนดให้
1. ε<sub>it</sub> เป็นอิสระจากตัวแปรตาม
  2. ค่าเฉลี่ยเท่ากับ 0
  3. ค่าความแปรปรวนคงที่ (σ<sub>ε</sub><sup>2</sup>)

รายละเอียดตัวแปร

Growth คือ การเจริญเติบโตทางเศรษฐกิจของประเทศไทย โดยใช้ข้อมูลผลิตภัณฑ์

มวลรวมรายจังหวัด(Gross Provincial Product : GPP) เป็นตัวแทนในการวิเคราะห์

<i>Cd</i>	คือ	ปริมาณการให้สินเชื่อของธนาคารพาณิชย์
<i>Dpb</i>	คือ	ปริมาณเงินรับฝากของธนาคารพาณิชย์
<i>Bg</i>	คือ	งบประมาณรัฐบาลของแต่ละจังหวัด
<i>En</i>	คือ	จำนวนผู้ประกอบการตามการจดทะเบียนกับกรมพัฒนาธุรกิจการค้า
<i>Pp</i>	คือ	จำนวนประชากรรายจังหวัด
<i>Uem</i>	คือ	อัตราการว่างงานรายจังหวัด
<i>Inf</i>	คือ	อัตราเงินเฟ้อรายจังหวัด

การวิเคราะห์ความสัมพันธ์ของปัจจัยดังกล่าว โดยใช้โปรแกรม STATA วิเคราะห์ความเหมาะสมของสมการและความสัมพันธ์ระหว่างตัวแปรอิสระประมาณค่าด้วยวิธี GMM แบบถ่วงน้ำหนักของตัวแปรเครื่องมือ โดยแบ่งการประมาณค่าออกเป็น 2 ส่วน ในส่วนแรกประมาณค่าตัวแปรทั้งหมด 6 ตัวแปร (โดยมีตัวแปรอัตราเงินเฟ้อ) ระยะเวลา 8 ปี และ ในส่วนที่ 2 ประมาณค่าตัวแปร 5 ตัวแปร (ไม่มีตัวแปรอัตราเงินเฟ้อ) ระยะเวลา 10 ปี เนื่องจากช่วงข้อมูลอัตราเงินเฟ้อมีน้อยกว่าช่วงข้อมูลของข้อมูลอื่นๆ จึงทำให้การประมาณค่าของสมการแบ่งออกเป็น 2 ส่วนดังกล่าว ตัวแปรทุกตัวยังคงเดิมยกเว้นตัวแปรอัตราเงินเฟ้อรายจังหวัด

### ผลการศึกษา

พิจารณาจากผลการประมาณค่าปริมาณการให้สินเชื่อของธนาคารพาณิชย์กับการเจริญเติบโตทางเศรษฐกิจไทย ในการศึกษาที่ใช้ข้อมูลผลิตภัณฑ์มวลรวมรายจังหวัดเป็นตัวแปรตามเพื่อวัดความสัมพันธ์ของการเจริญเติบโตทางเศรษฐกิจมีข้อมูลดังนี้

กรณีมีตัวแปรอัตราเงินเฟ้อ (ตารางที่ 4.6)

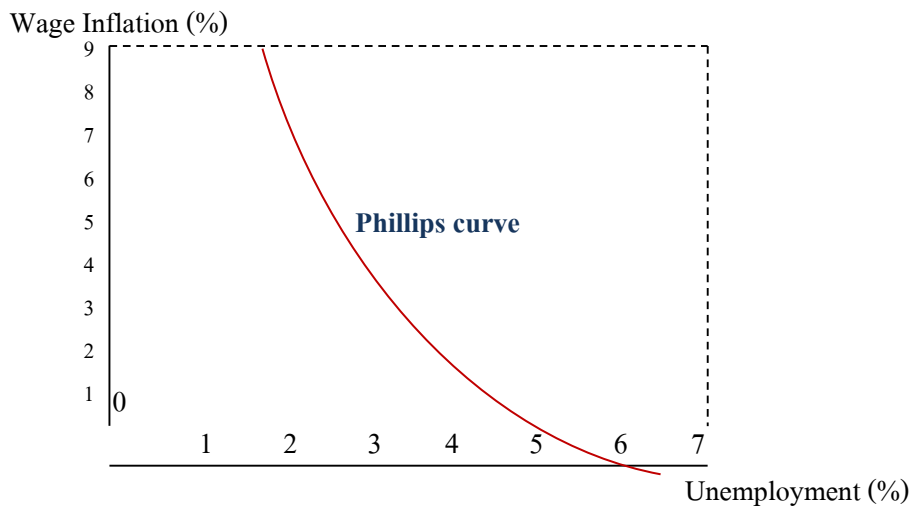
พบว่าตัวแปรที่มีนัยสำคัญทางสถิติได้แก่ (1) ปริมาณการให้สินเชื่อของธนาคารพาณิชย์รายจังหวัด (2) จำนวนผู้ประกอบการที่จดทะเบียนพาณิชย์ (3) อัตราเงินเฟ้อรายจังหวัด มีนัยสำคัญทางสถิติที่ระดับ 0.01 ส่วน (4) งบประมาณรัฐบาลรายจังหวัด (5) อัตราการว่างงานรายจังหวัด จากการประมาณการพบว่าไม่มีนัยสำคัญทางสถิติ

ตารางที่ 4.6 แสดงผลทดสอบประมาณค่าความสัมพันธ์ระหว่างปริมาณการให้สินเชื่อของธนาคารพาณิชย์กับการเจริญเติบโตทางเศรษฐกิจของประเทศไทยและปัจจัยที่มีผลต่อการเจริญเติบโตทางเศรษฐกิจของประเทศไทย (กรณีมีตัวแปรอัตราเงินเฟ้อ ช่วงระยะเวลา 8)

ตัวแปร	Coef.	Std. Err.	P> [z]
อัตราการขยายตัวของปริมาณผลิตภัณฑ์มวลรวมจังหวัดรายคน	0.240879	.0370924	0.516
ปริมาณการให้สินเชื่อของธนาคารพาณิชย์รายจังหวัด	.1278308	.0409316	0.002
งบประมาณรัฐบาลรายจังหวัด	0.368553	.0354206	0.298
จำนวนผู้ประกอบการที่จดทะเบียนพาณิชย์	.2881986	.0682383	0.000
อัตราการว่างงานรายจังหวัด	.0030454	.008158	0.709
อัตราเงินเฟ้อรายจังหวัด	.0033291	.0013112	0.011

ที่มา : จากผลการวิเคราะห์

เนื่องจากในแบบจำลองกรณีมีตัวแปรอัตราเงินเฟ้อ มีตัวแปรที่อาจมีความสัมพันธ์กัน คือ ตัวแปรอัตราการว่างงานรายจังหวัดและตัวแปรอัตราเงินเฟ้อรายจังหวัด อธิบายได้โดยเส้นโค้งฟิลลิปส์ (Phillips Curve) ซึ่งเป็นการอธิบายความสัมพันธ์ระหว่างเงินเฟ้อกับการว่างงาน อัตราเงินเฟ้อและอัตราการว่างงานมีความสัมพันธ์ด้านลบ เมื่ออัตราเงินเฟ้อสูง อัตราการว่างงานจะต่ำ เส้นความสัมพันธ์จะมีลักษณะเป็นเส้นโค้งลาดจากบนซ้ายไปขวา



ที่มา : ชมพูนุท โกสลากรเพิ่มพูนวิวัฒน์

ภาพที่ 4.1 เส้นความสัมพันธ์ระหว่างอัตราเงินเฟ้อและอัตราการว่างงาน

ดังนั้น ในแบบจำลองจึงได้แยกการวิเคราะห์ออกเป็นสองส่วนดังนี้

1. กรณีมีอัตราเงินเฟ้อแต่ไม่มีอัตราการว่างงาน
2. กรณีไม่มีอัตราเงินเฟ้อแต่มีอัตราการว่างงาน

ดังแสดงผลการวิเคราะห์ที่ได้ดังตารางที่ 4.7 และ 4.8

**ตารางที่ 4.7** แสดงผลทดสอบประมาณค่าความสัมพันธ์ระหว่างปริมาณการให้สินเชื่อของธนาคารพาณิชย์กับการเจริญเติบโตทางเศรษฐกิจของประเทศไทยและปัจจัยที่มีผลต่อการเจริญเติบโตทางเศรษฐกิจของประเทศไทย (กรณีมีอัตราเงินเฟ้อแต่ไม่มีอัตราการว่างงาน ช่วงระยะเวลา 8 ปี)

ตัวแปร	Coef.	Std. Err.	P> [z]
อัตราการขยายตัวของปริมาณผลิตภัณฑ์มวลรวมจังหวัดรายคน	.0243944	.0363765	0.502
ปริมาณการให้สินเชื่อของธนาคารพาณิชย์รายจังหวัด	.1130572	.0376391	0.003
งบประมาณรัฐบาลรายจังหวัด	-.03741	.064478	0.284
จำนวนผู้ประกอบการที่จดทะเบียนพาณิชย์	.2941058	.0013143	0.000
อัตราเงินเฟ้อรายจังหวัด	.0034685	.2497091	0.008

ที่มา : จากผลการวิเคราะห์

จากตารางที่ 4.7 พบว่าตัวแปรที่มีนัยสำคัญทางสถิติได้แก่ (1) ปริมาณการให้สินเชื่อของธนาคารพาณิชย์รายจังหวัด (2) จำนวนผู้ประกอบการที่จดทะเบียนพาณิชย์ และ (3) อัตราเงินเฟ้อรายจังหวัด มีนัยสำคัญทางสถิติที่ระดับ 0.01 ส่วน (4) งบประมาณรัฐบาลรายจังหวัด พบว่าไม่มีนัยสำคัญทางสถิติ

**ตารางที่ 4.8** แสดงผลทดสอบประมาณค่าความสัมพันธ์ระหว่างปริมาณการให้สินเชื่อของธนาคารพาณิชย์กับการเจริญเติบโตทางเศรษฐกิจของประเทศไทยและปัจจัยที่มีผลต่อการเจริญเติบโตทางเศรษฐกิจของประเทศไทย (กรณีไม่มีอัตราเงินเฟ้อแต่มีอัตราการว่างงาน ช่วงระยะเวลา 8 ปี)

ตัวแปร	Coef.	Std. Err.	P> [z]
อัตราการขยายตัวของปริมาณผลิตภัณฑ์มวลรวมจังหวัดรายคน	.0318606	.0378257	0.400
ปริมาณการให้สินเชื่อของธนาคารพาณิชย์รายจังหวัด	.1518205	.0409694	0.000
งบประมาณรัฐบาลรายจังหวัด	.0509138	.0343938	0.139
จำนวนผู้ประกอบการที่จดทะเบียนพาณิชย์	.3744427	.0606039	0.000
อัตราการว่างงานรายจังหวัด	.0072621	.0077642	0.350

ที่มา : จากผลการวิเคราะห์

จากตารางที่ 4.8 พบว่าตัวแปรที่มีนัยสำคัญทางสถิติได้แก่ (1) ปริมาณการให้สินเชื่อของธนาคารพาณิชย์รายจังหวัด และ (2) จำนวนผู้ประกอบการที่จดทะเบียนพาณิชย์ มีนัยสำคัญทางสถิติที่ระดับ 0.01 ส่วน (3) งบประมาณรัฐบาลรายจังหวัด และ (4) อัตราการว่างงานรายจังหวัด พบว่าไม่มีนัยสำคัญทางสถิติ



กรณีไม่มีตัวแปรอัตราเงินเฟ้อ (ตารางที่ 4.9)

พบว่าตัวแปรที่มีนัยสำคัญทางสถิติได้แก่ (1) ปริมาณการให้สินเชื่อของธนาคารพาณิชย์รายจังหวัด (2) งบประมาณรัฐบาลรายจังหวัด (3) จำนวนผู้ประกอบการที่จดทะเบียนพาณิชย์ (4) อัตราการว่างงานรายจังหวัด มีนัยสำคัญทางสถิติที่ระดับ 0.01

**ตารางที่ 4.9** แสดงผลทดสอบประมาณค่าความสัมพันธ์ระหว่างปริมาณการให้สินเชื่อของธนาคารพาณิชย์กับการเจริญเติบโตทางเศรษฐกิจของประเทศไทยและปัจจัยที่มีผลต่อการเจริญเติบโตทางเศรษฐกิจของประเทศไทย (ช่วงระยะเวลา 10 ปี)

ตัวแปร	Coef.	Std. Err.	P> [z]
อัตราการขยายตัวของปริมาณผลิตภัณฑ์มวลรวมรายจังหวัดต่อคน	.0907665	.0242565	0.000
ปริมาณการให้สินเชื่อของธนาคารพาณิชย์รายจังหวัด	.3514943	.0302479	0.000
งบประมาณรัฐบาลรายจังหวัด	.0602929	.0068268	0.000
จำนวนผู้ประกอบการที่จดทะเบียนพาณิชย์	.3992534	.0464709	0.000
อัตราการว่างงานรายจังหวัด	.0194136	.005549	0.000

ที่มา : จากผลการวิเคราะห์

### สรุปผลและข้อเสนอแนะ

1. ภาครัฐบาล จากผลการศึกษาพบว่า ความสัมพันธ์ระหว่างตัวแปรเป็นไปในทิศทางตรงกันข้าม นั่นหมายความว่า หากภาวะเศรษฐกิจขณะนั้นอยู่ในภาวะที่ตกต่ำ และต้องการกระตุ้นเศรษฐกิจให้ดีขึ้น วิธีการหนึ่งที่รัฐบาลมักดำเนินการ คือ การกระตุ้นการปล่อยสินเชื่อโดยผ่านสถาบันการเงินอย่างธนาคารพาณิชย์ โดยการส่งเสริมให้ปล่อยสินเชื่อให้แก่ประชาชนผู้บริโภคหรือผู้ประกอบการทั่วไปเพื่อนำไปลงทุน อาจไม่เพียงพอให้เศรษฐกิจขยายตัวได้ ซึ่งจากผลการศึกษาพบว่าหากปริมาณการให้สินเชื่อของธนาคารพาณิชย์เพิ่มขึ้นก็อาจทำให้ผลิตภัณฑ์มวลรวมรายจังหวัดรายคนลดลงได้ ซึ่งหมายถึงว่า การปล่อยสินเชื่อของธนาคารพาณิชย์ไม่สามารถเข้าถึงประชาชนทุกกลุ่มได้ หรืออาจจะเรียกได้ว่ามีความเหลื่อมล้ำกันอยู่ แต่หากมองในภาพรวมแล้ว การให้สินเชื่อของธนาคารพาณิชย์หรือการปล่อยสินเชื่อของธนาคารพาณิชย์อาจส่งผลในทิศทางเดียวกันหากวัดด้วยข้อมูลปริมาณผลิตภัณฑ์มวลรวมรายจังหวัด (GPP) และผลิตภัณฑ์มวลรวมภายในประเทศ (GDP)

2. ภาคสถาบันการเงิน จากการศึกษาอาจกล่าวได้ว่า หากประเทศมีนโยบายขยายสินเชื่อเพื่อกระตุ้นภาวะเศรษฐกิจ อาจจะต้องมีการกำหนดแนวทางและมีการกำกับดูแลอย่างทั่วถึง เพื่อจะทำให้ผลิตภัณฑ์มวลรวมภายในประเทศเพิ่มสูงขึ้นเนื่องจากผลิตภัณฑ์มวลรวมภายในประเทศเป็นเครื่องชี้ที่สำคัญของภาวะเศรษฐกิจ เมื่อผลิตภัณฑ์มวลรวมเพิ่มสูงขึ้นแล้ว แสดงว่าโอกาสที่ธนาคารพาณิชย์จะกระจายสินเชื่อมีมากขึ้น

ทำให้ธนาคารพาณิชย์ต่างๆ สามารถนำข้อมูลประมาณการทางเศรษฐกิจที่มีการคาดการณ์ต่าง ๆ เช่น ไตรมาสต่อไปหรือปีถัดไป ผลผลิตมวลรวมภายในประเทศจะเพิ่มหรือลดลงก็เปอร์เซ็นต์ ซึ่งธนาคารพาณิชย์จะนำข้อมูลดังกล่าวไปใช้เป็นส่วนหนึ่งในการตัดสินใจ วางแผนนโยบายการปล่อยหรือควบคุมสินเชื่อของตนเองว่าจะเป็นไปได้ในทิศทางใด เป็นต้น

3. การศึกษาในครั้งนี้ ได้ใช้ข้อมูลปริมาณผลิตภัณฑ์มวลรวมรายจังหวัดและปริมาณการให้สินเชื่อของธนาคารพาณิชย์เพื่อทดสอบความสัมพันธ์ที่มีต่อการเจริญเติบโตทางเศรษฐกิจของประเทศไทย จำนวนระยะเวลา 10 ปี เนื่องจากจำนวนของค่าการสังเกต มีผลโดยตรงต่อการหาจำนวนช่วงเวลาที่เหมาะสมและประเภทของข้อมูล เช่น ปริมาณการให้สินเชื่อของธนาคารพาณิชย์ที่ไม่สามารถแยกประเภทการให้สินเชื่อได้ ดังนั้น การศึกษาครั้งต่อไป ควรใช้จำนวนข้อมูลมากกว่าการศึกษาในครั้งนี้ หรือเปลี่ยนข้อมูลเป็นแบบอื่น เช่น รายไตรมาส หรือ รายเดือน หรือการใช้ข้อมูลที่มีความจำเพาะเจาะจงมากกว่า เป็นต้น เพื่อให้ได้ผลการวิเคราะห์ที่น่าเชื่อถือมากยิ่งขึ้น รวมทั้ง ควรมีการปรับใช้เทคนิควิธีอื่น ๆ เพื่อนำมาเปรียบเทียบ เพื่อให้การวิเคราะห์มีความชัดเจนและครอบคลุมมากยิ่งขึ้น

4. การทดสอบในครั้งนี้ ทดสอบโดยวิธี Dynamic Panel Data เท่านั้น ดังนั้น ในการทำการศึกษารั้งต่อไปควรทำการศึกษาโดยวิธีอื่นด้วยเพื่อให้ได้ผลการทดสอบที่มีความแม่นยำและมีประสิทธิภาพมากขึ้น

5. ผู้ที่สนใจทำการศึกษาเรื่องนี้ ควรมีการศึกษาข้อมูลเพิ่มเติม เช่น การวิเคราะห์ทางปัจจัยภายนอกอื่น ๆ ที่มีส่วนเกี่ยวข้อง เพิ่มตัวแปรที่คาดว่าจะมีผลกระทบเพิ่มมากขึ้น เพื่อใช้เป็นข้อมูลประกอบเพื่อความแม่นยำและน่าเชื่อถือของผลการศึกษาต่อไป

## เอกสารอ้างอิง

- กัญญา กุนทีกาญจน์. (2544). *เศรษฐศาสตร์มหภาคเบื้องต้น พิมพ์ครั้งที่ 2 เชียงใหม่* : โครงการตำรา มหาวิทยาลัย, มหาวิทยาลัยเชียงใหม่.
- ชมพูนุท โกสลากรเพิ่มพูนวิวัฒน์. (2550). การวิเคราะห์เศรษฐกิจมหภาค ในประมวลสาระชุดวิชา เศรษฐศาสตร์เพื่อการจัดการและการจัดการการเงิน หน่วยที่ 5 สาขาวิชาวิทยาการจัดการ, มหาวิทยาลัยสุโขทัยธรรมาธิราช.
- ชุลีพร ไกรสมเดช. (2546). ปัจจัยที่มีผลต่อการให้สินเชื่อของธนาคารพาณิชย์ต่อวิสาหกิจขนาดกลางและขนาดย่อม. (การค้นคว้าแบบอิสระเศรษฐศาสตร์มหาบัณฑิต มหาวิทยาลัยเชียงใหม่.)
- ณิชา สุทธกุล. (2553). *การวิเคราะห์ความสัมพันธ์ระหว่างอัตราการเติบโตของสินเชื่อที่อยู่อาศัยของธนาคารพาณิชย์ในประเทศไทยและการเจริญเติบโตทางเศรษฐกิจของประเทศไทย โดยวิธีโคอินทิเกรชัน*. (การค้นคว้าแบบอิสระเศรษฐศาสตร์มหาบัณฑิต มหาวิทยาลัยเชียงใหม่.)
- ทวีศักดิ์ ใจคำสืบ. (2545). *การกระจายสินเชื่อของธนาคารพาณิชย์ในภาคเหนือ ช่วงปี พ.ศ.2533-2542*. (การค้นคว้าแบบอิสระเศรษฐศาสตร์มหาบัณฑิต มหาวิทยาลัยเชียงใหม่.)
- ธนาคารแห่งประเทศไทย. (2558). *เงินรับฝาก สินเชื่อ และเงินกู้ยืมรายจังหวัด*. สืบค้นเมื่อ 15 มีนาคม 2558, จาก

<https://www.bot.or.th/Thai/Statistics/FinancialInstitutions/Pages/StatDepositsAndLoansbyprovinces.aspx>

- นนทลี ศรีสว่าง. (2552) *การทดสอบความสัมพันธ์ระหว่างอัตราเงินเฟ้อและการว่างงานของประเทศไทย โดยวิธีไบวารรีเอทการซ์*. (การค้นคว้าแบบอิสระเศรษฐศาสตร์มหาบัณฑิตมหาวิทยาลัยเชียงใหม่.)
- เบ็ญจวรรณ ลีลาเชี่ยวชาญกุล. (2556). *การวิเคราะห์ปัจจัยที่มีผลต่อปริมาณการปล่อยสินเชื่อและยอดคงค้างเงินให้สินเชื่อโดยคุณภาพของธนาคารพาณิชย์ในประเทศไทย : กรณีศึกษาสินเชื่อเพื่อที่อยู่อาศัย*. (วิทยานิพนธ์เศรษฐศาสตร์มหาบัณฑิต(เศรษฐศาสตร์ธุรกิจ) มหาวิทยาลัยเกษตรศาสตร์.)
- ประภาส เมืองพระ. (2551). *การศึกษาผลกระทบของสินเชื่อธนาคารพาณิชย์ต่อเศรษฐกิจไทยในภาคเหนือตอนบน*. (วิทยานิพนธ์เศรษฐศาสตร์มหาบัณฑิต(เศรษฐศาสตร์ธุรกิจ) มหาวิทยาลัยเกษตรศาสตร์.)
- ปานิสรา สุขพัฒน์. (2551). *การวิเคราะห์ความสัมพันธ์ระหว่างงบประมาณรายจ่ายด้านการศึกษารัฐบาลและการเจริญเติบโตทางเศรษฐกิจของประเทศไทย*. (การค้นคว้าแบบอิสระเศรษฐศาสตร์มหาบัณฑิต มหาวิทยาลัยเชียงใหม่.)
- พิกุล โคว์สุวรรณ. (2531). *การกระจายสินเชื่อโดยธนาคารพาณิชย์ : กรณีศึกษาจังหวัดเชียงใหม่*. (วิทยานิพนธ์เศรษฐศาสตร์มหาบัณฑิต สาขาวิชาเศรษฐศาสตร์ มหาวิทยาลัยเชียงใหม่.)
- ภัทรวรรณ ศรีประยูร. (2554) *ผลกระทบของปริมาณเงินที่มีต่อการเจริญเติบโตทางเศรษฐกิจของจังหวัดเชียงใหม่*. (การวิจัยปัญหาเศรษฐกิจปัจจุบัน เศรษฐศาสตร์ มหาวิทยาลัยเชียงใหม่.)
- มนตรี พิริยะกุล. (2544). *เทคนิคการวิเคราะห์สมการถดถอย*. วารสารรามคำแหง สาขาวิทยาศาสตร์และเทคโนโลยี ปีที่ 30 ฉบับที่ 2. มหาวิทยาลัยรามคำแหง.
- รุ่งกาล เมธาทิพย์. (2540). *การศึกษาอุปสงค์ต่อสินเชื่อเพื่อการศึกษาและบทบาทของธนาคารพาณิชย์*. (การค้นคว้าแบบอิสระเศรษฐศาสตร์มหาบัณฑิต มหาวิทยาลัยเชียงใหม่.)
- วเรศ อุปปาดิก. (2544). *เศรษฐศาสตร์การเงินและการธนาคาร*. กรุงเทพมหานคร : โครงการส่งเสริมตำราสำนักพิมพ์มหาวิทยาลัยธรรมศาสตร์.
- ศิริรัตน์ อยู่บาง. (2553). *การวิเคราะห์ภาวะการว่างงานของผู้ว่างงานในจังหวัดอุดรธานี*. (การค้นคว้าแบบอิสระ เศรษฐศาสตร์มหาบัณฑิต มหาวิทยาลัยเชียงใหม่.)
- สวราชย์ อธิการณวงศ์. (2549). *การทดสอบความสัมพันธ์ระหว่างการลงทุนและการเจริญเติบโตทางเศรษฐกิจของประเทศไทย*. (การค้นคว้าแบบอิสระเศรษฐศาสตร์มหาบัณฑิต มหาวิทยาลัยเชียงใหม่.)
- สินีนานู สุภรณ์ไพบูลย์. (2541). *เศรษฐศาสตร์การเงินและการธนาคาร*. กรุงเทพมหานคร: e-Books (Electronic Books) ศูนย์รวมตำราเรียนรามคำแหง. สืบค้นเมื่อ 15 มีนาคม 2558, จาก <http://e-book.ram.edu/e-book/inside/html/dlbook.asp?code=EC331>
- สำนักคณะกรรมการพัฒนาการเศรษฐกิจและสังคมแห่งชาติ. (2558). *ข้อมูลผลิตภัณฑ์มวลรวมรายจังหวัด (Gross Provincial Product : GPP)*. สืบค้นเมื่อ 15 มีนาคม 2558, จาก <http://www.nesdb.go.th/Default.aspx?tabid=96>
- สุทธิชัย ตั้งเสถียร. (2554). *ปัจจัยที่มีผลกระทบต่อปริมาณการให้สินเชื่อที่อยู่อาศัยของธนาคารพาณิชย์ในประเทศไทยช่วงปี 2535-2550*. (วิทยานิพนธ์เศรษฐศาสตร์มหาบัณฑิต มหาวิทยาลัยสุโขทัยธรรมาธิราช.)
- สุนิสา คำแก้ว. (2549). *การทดสอบความสัมพันธ์ระหว่างเงินเฟ้อของประเทศไทยกับอัตราการเจริญเติบโตทางเศรษฐกิจ*. (การค้นคว้าแบบอิสระเศรษฐศาสตร์มหาบัณฑิต มหาวิทยาลัยเชียงใหม่.)

สุภาวดี ไชยชมภู. (2555) ผลกระทบการเปลี่ยนแปลงโครงสร้างประชากรต่อการเจริญเติบโตทางเศรษฐกิจ.  
(วิทยานิพนธ์เศรษฐศาสตรมหาบัณฑิต มหาวิทยาลัยเชียงใหม่.)

อนุสรณ์ สรพรหม และคณะ. (2538). วิชาเศรษฐศาสตร์มหภาค 1 การเงิน การธนาคาร และนโยบาย  
การเงิน, โครงร่างเนื้อหาการบรรยาย. สืบค้นเมื่อ 22 พฤษภาคม 2558, จาก  
<http://202.29.22.164/e-learning/cd-1322/SOC10/topic5/linkfile/print.htm>